

ANTİK VƏ ORTA ƏSR QƏBƏLƏ ŞƏHƏRİNİN ÖYRƏNİLMƏSİ TARİXİNDƏN

AybəniZ ALIYEVA,

*Azərbaycan Dövlət Mədəniyyət və
İncəsənət Universitetinin magistri,
aybeniz.n@gmail.com*

***Xülasə.** Məqalədə Azərbaycanın şimal-qərb bölgəsində yerləşən antik və orta əsrlərə aid Qəbələ şəhərinin tədqiqi tarixindən bəhs edilir. Bu qədim yaşayış məskəni ilə bağlı ilk tədqiqatlara XX əsrin ortalarından başlanılmışdır. Yazılı mənbələrdə eramızın I əsrinə aid adı çəkilən qədim Qəbələ şəhərinin xarabalıqları Çuxur-Qəbələ kəndi yaxınlığında yerləşir. Burada 60 ildən artıq aparılan tədqiqatlar şəhərin zəngin tarixini üzə çıxarmışdır.*

***AÇAR SÖZLƏR:** Qədim Qəbələ, antik dövr, orta əsrlər, şəhər xarabalıqları, Alban dövləti, arxeoloji qazıntılar.*

Айбениз Алыева

ИЗ ИСТОРИИ ИЗУЧЕНИЯ АНТИЧНОГО И СРЕДНЕВЕКОВОГО ГОРОДА ГАБАЛЫ

***Резюме.** В статье говорится об истории изучения античного и средневекового города Габала, расположенного в северо-западном регионе Азербайджана. Первые исследования на этом древнем городище начались в середине 20 века. Руины древнего города Габала, упоминаемые в письменных источниках, I века нашей эры, находятся недалеко от села Чухур-Габала. Исследования, проводимые здесь более 60 лет, выявили богатую историю города.*

***КЛЮЧЕВОЕ СЛОВО:** Древняя Габала, античность, средневековье, руины города, Албанское государство, археологические раскопки.*

Aybeniz Aliyeva

FROM THE HISTORY OF STUDYING THE ANCIENT AND MEDIEVAL TOWN OF QABALA

***Summary.** The article says about the history of the study of the ancient and medieval city of Gabala, located in the northwestern region of Azerbaijan. The first research on this ancient settlement began in the middle of the 20th century. The ruins of the ancient city of Gabala mentioned in written sources concerning to the 1st century AD are located near the village of Chukhur-Gabala. Research conducted here for over 60 years has revealed the rich history of the city.*

KEY WORDS: *Ancient Gabala, antiquity, Middle Ages, ruins of the town, Albanian state, archaeological excavations.*

Azərbaycanın bərəkətli torpağı, mülayim iqlimi, zəngin bitki və heyvanat aləmi hələ qədim zamanlardan burada insanların məskən salmasına imkan yaratmışdı. Bu ərazidə yaşayan insanların əsrlər boyu təsərrüfat həyatını, məişət və mədəniyyətini əks etdirən xeyli sayda müxtəlif abidələr qalmışdır. Belə abidələrdən biri də adı eramızın I əsrindən başlayaraq yazılı mənbələrdə çəkilən qədim Qəbələ şəhərinin xarabalıqlarıdır (*Şəkil 1*). Şəhərin qalıqları Həftəran vadisində, Qəbələ rayonunun Çuxur-Qəbələ kəndinin yaxınlığında yerləşir. Qədim şəhərin xarabalıqları, əsasən, Qaraçayla Qoçalançay arasındakı Səlbir və Qala adlanan sahələri tutur [1, s.340].

Azərbaycanda Sovet hakimiyyəti qurulana qədər Qəbələdə arxeoloji qazıntı işləri, demək olar ki, aparılmamışdır. 1829-cu ildə A.Yanovskinin apardığı bəzi kəşfiyyat işləri müəyyən etmişdi ki, Çuxur-Qəbələ kəndi yaxınlığındakı xarabalıqlar qədim Qəbələyə məxsusdur. 1903-cü ildə kənd müəllimi R.Əfəndiyev nəşr etdirdiyi kiçik məqalədə Qəbələ şəhəri xarabalıqlarının qısa təsvirini vermişdi. Lakin bu işlər azlıq təşkil edirdi. Yalnız XX əsrin 20-30-cu illərindən etibarən Qəbələdə arxeoloji qazıntı işlərinə başlamaq mümkün olmuşdur [2, s.117].

1926-cı ildə D.Şərifovun, 1944-1945-ci illərdə isə S.Qazıyevin başçılığı ilə Qəbələdə ilk qazıntı işləri aparılmışdır. Bu qazıntılar kəşfiyyat xarakterli olmuşdur. Qəbələdə arxeoloji qazıntıların xüsusi əhəmiyyətini nəzərə alaraq 1959-cu ildə Azərbaycan SSR EA Tarix İnstitutu S.Qazıyevin rəhbərliyi ilə müntəzəm işləyən Qəbələ arxeoloji ekspedisiyasını təşkil etmişdir. Ekspedisiya hər il Qəbələdə planlı arxeoloji qazıntı işləri apararaq şəhərin bütün dövrlərinin tarixini əks etdirən qiymətli tapıntılar əldə etmişdir. Qəbələ qazıntıları təkcə şəhərin özü deyil, həm də Qafqaz Albaniyası haqqında bir çox təsəvvürləri kökündən dəyişdirmiş, şəhərin tarixini əhatəli şəkildə öyrənmək üçün xeyli imkanlar yaratmışdır [3, s.4].

Hələ 1926-cı ildə Qəbələ şəhər xarabalıqları yaxınlığında, Nic-Abdallı kəndi ərazisindəki Yaloylutəpə adlı yerdə torpaq qəbirlər aşkarlanmışdır. Bu qəbirlərə dəfn zamanı müxtəlif formalı, yüksək sənətkarlıqla hazırlanmış gil qablar və digər əşyalar qoyulmuşdur.

1944-1945-ci illərdə S.Qazıyevin başçılığı ilə Səlbirdə arxeoloji qazıntılar aparılmışdır. Burada, Covurluçayın sağ kənarında üç kvadrat qazılmış, Səlbirin mədəni təbəqələri haqqında ilk elmi məlumat əldə edilmişdir. 1959-1960-cı illərdə bu sahədə yenidən qazıntılar davam etdirilmiş və qala divarları üzə çıxmışdır. Eyni zamanda, bu sahədə bina qalıqları, su kəməri qalığı, quyular və s. aşkar olunmuşdur.

1959-cu ildə Çaqqallı ərazisi suvarılmaq üçün yararlı hala salınarkən bir təpə traktorla dağıdılan zaman daş sütun altlıqları və o vaxta qədər Azərbaycanda məlum olmayan iri kirəmitlər aşkarlanmışdır. O zaman Qəbələdə işləyən arxeoloji ekspedisiya dağıntını saxlatdirmiş və həmin yerdə kəşfiyyat xarakterli qazıntı işləri aparmışdır. Aparılan qazıntı işləri abidənin xarakterini müəyyənləşdirməyə imkan verməmişdir. Burada aşkar olunan tikinti qalıqlarının müqayisəli təhlili nəticəsində belə güman edilirdi ki, bu yerdə Qəbələ şəhərinin məbədləri yerləşirdi [3, s.10-11].

1961-1963-cü illərdə Səlbirdə qazıntı şəhərin qərb tərəfində 320 kv.m sahədə aparılmışdır. Qazıntıda məqsəd Səlbirin bu hissəsində mədəni təbəqələrin xarakterini öyrənmək olmuşdur. Qazıntı

zamanı daşlardan tikilmiş binaların bünövrəsi, istehsalat ocaqlarının qalıqları, su təchizatı kəməri, manqallar və katakomba qəbirləri tapılmışdır. Analoji tapıntılar Azərbaycanın eyni dövrə aid digər abidələrindən də məlumdur [4, s.88-90].

Qəbələ arxeoloji ekspedisiyası bu sahədəki abidələrin xarakteri və dövrünü müəyyənləşdirmək məqsədilə 1967-ci ildən əsaslı qazıntı işləri aparmağa başlamışdır. Burada əvvəlcə qazıntı işi dağıntılara məruz qalmış sahədə aparılmışdır. Aparılan qazıntılar nəticəsində tikinti qalıqları ilə yanaşı, müxtəlif gil qablar, bəzək əşyaları, Roma, Parfiya və Albaniyada kəsilən qızıl pul, üzərində möhür əksləri olan gil parçaları, xarici ölkələrdən gətirilən avadanlıqlar tapılmışdır [5, s.283-284].

1974-1978-ci illərdə Səlbirdə şəhərin cənub-qərbində F.Qədirovun rəhbərliyi ilə arxeoloji qazıntı işləri aparılmışdır. VII sahə adlandırılan bu qazıntıda şəhərin bir qala bürcü, qala divarının hissəsi və divara birləşən sahənin mədəni təbəqələri aşkar edilmişdir. Nəticədə antik dövrdən başlayaraq XI əsrə qədər Səlbirin maddi mədəniyyət tarixini əks etdirən zəngin material əldə edilmişdir. Analoji qalıqlar Azərbaycanın şimal-şərqindəki Şabran orta əsr şəhər yerindən də məlumdur [1, s.226].

Uzun illər fasilədən sonra 2005-ci ildən etibarən Qəbələ şəhər kompleksində arxeoloji qazıntılara yenidən start verilmişdir. Arxeoloq alim İlyas Babayevin (1935-2017) rəhbərliyi altında aparılan qazıntılar zamanı şəhərin zəngin mədəni qata malik tarixi yenidən üzə çıxmışdır. Bu qazıntılar yaşı min illərlə ölçülən maddi mədəniyyət nümunələri və tapıntılar əsasında Qəbələnin həm strateji məkan, həm də keçmiş mədəniyyətimizin daşıyıcısı olduğunu bir daha təsdiqləyir [6, s.16].

Qəbələnin antik şəhər yerində aparılmış qazıntılar əsasında hesab etmək olar ki, e.ə. II minilliyin son əsrlərində burada yaşayış yeri olmuşdur. Qəbələ yaşayış yeri e.ə. I minilliyin ortalarında şəhərə çevrilmiş və e.ə. IV əsrin son rübündə yaranan Qafqaz Albaniyasının ilk paytaxt şəhəri olmuşdur. Beləliklə, Qəbələ şəhər kimi Qafqaz Albaniyası dövləti yarandığı dövrdən əvvəl - təxminən e.ə. V əsrdə formalaşmışdır [6, s.30]. Çaqqallı ərazisində də 15 illik fasilədən sonra 2005-ci ildən SEBA (Seul-Bakı) Azərbaycan-Koreya Mədəniyyət Mübadiləsi Assosiasiyasının təşəbbüsü, təşkilati və maliyyə dəstəyi ilə yenidən başlanılan tədqiqatlar 2017-ci ilə qədər müəyyən qısa fasilələrlə davam etmişdir (*Şəkil 2*). Ümumilikdə 5 qazıntı sahəsində aparılmış tədqiqatlar zamanı müxtəlif formalı iri tikili qalıqları qeydə alınmışdır [7, s.26]. Bu tikili qalıqları yaşayış yerinin antik dövrdə sıx məskunlaşması və əhalinin təsərrüfat həyatı haqqında zəngin informasiyalar verə bilmişdir.

Ümumilikdə abidənin tutduğu sahə böyük olmasına baxmayaraq, arxeoloji qazıntılar üçün seçilmiş yerlərdə əsaslı tədqiqatlar aparılmışdır. Şəhərin Qala adlanan hissəsində, abidənin təxminən ortasında 240 kv.metr sahədə aparılmış qazıntılar zamanı burada nəhəng bir binanın qalıqları aşkar olunmuşdur. Buradan xeyli bina bünövrələri, təsərrüfat tikililəri də tapılmışdır. IV qazıntı sahəsində üzə çıxarılmış evlərin qalıqlarının tədqiqi XII-XIII əsrlərdə şəhərdə tikililərin sıx yerləşdiyini və tez-tez yanğınların baş verməsini göstərir. Qala hissəsinin cənub darvazası qarşısındakı Kamaltəpədə orta əsrlərdə şəhərin Came məscidi yerləşmişdir. Buradan cənuba təxminən 10 hektar ərazini əhatə edən "Bayır şəhər"də aparılmış tədqiqatlarda tikili qalıqları da izlənmişdir.

Abidənin inşaat texnikası əsasən bişmiş kərpic memarlığından ibarət olub mükəmməl quruluşa malikdir. Qəbələnin Qala hissəsində XIV-XVII əsrlərə aid təbəqədə küçələrin və onların hər iki tərəfi boyunca uzanan yaşayış evlərinin, eləcə də, emalatxanaların qalıqları da üzə çıxmışdır. Küçələr boyunca

yerləşmiş tikili komplekslərinin bünövrəsi orta ölçülü çaydaşından, divarları bişmiş kərpicdən inşa olunmuşdur. Burada diqqət çəkən maraqlı tapıntılardan biri də birinci küçə boyunca məhəllə divarının aşkarlanmasıdır. Duluşçular məhəlləsinin divarı olan həmin qalıqlar adı yaşayış evlərinin divarlarından xeyli qalıdır [2, s.340-341].

Qədim Qəbələdə aparılan qazıntılar zamanı əldə olunmuş məlumatlar göstərir ki, XI-XV əsrlərdə Azərbaycanın şəhər və kəndlərində zəngin və müxtəlif formalı, bəzəkli saxsı qablardan istifadə edilmişdir. Şəhər yerindən aşkar edilmiş orta əsr tapıntıları müxtəlifliyi ilə seçilir. Belə ki, şirsiz (*Şəkil 3*) və şirli saxsı məmulatı (*Şəkil 4-5*) ilə təmsil olunan tapıntılar həm nəfis tərtibatlı, həm də müxtəlif təyinatlıdır. Şüşə məmulatı, sikkə nümunələri zəngin tapıntılar arasında yer tutur. Şirsiz saxsı məmulatı bardaqlar, lüləkli qablar, qazanlar, səhəng tipli qablar, küpələr, qapaqlarla təmsil olunur. Şirli saxsı qablar həndəsi, nəbati ornamentlərlə ağ, yaşıl, mavi, sarı, qırmızı, qəhvəyi və s. rəng çalarları ilə bəzədilməklə şəffaf şir qatı ilə örtülmüş və şəhər mədəniyyəti üçün xas xüsusiyyətlərə malik olan nümunələrdir [2, s.383-384]. Arxeoloji qazıntıların nəticələri və əldə edilmiş materialların təhlili burada sənət istehsalı səviyyəsinin müsəlman Şərqiyyənin həmin dövrdəki iqtisadi inkişaf səviyyəsinə uyğun olduğunu və sənətkarlığın ölkə iqtisadiyyatında əhəmiyyətli rol oynadığını söyləməyə imkan verir.

Beləliklə, antik və orta əsr Qəbələ şəhər yerində uzun illər aparılmış arxeoloji tədqiqatların qısa tarixinə nəzər salmaqla bu abidələr kompleksinin zəngin mədəni qata malik olduğunu görürük. Şəhər qalıqlarının tapılması Azərbaycanın şimal-qərbində bəhs olunan dövrün memarlıq və sənətkarlığını üzə çıxarmaqla bölgənin turizm potensialını daha da artırmış və Cənubi Qafqaz abidələri sistemində öz yerini tutmuşdur.



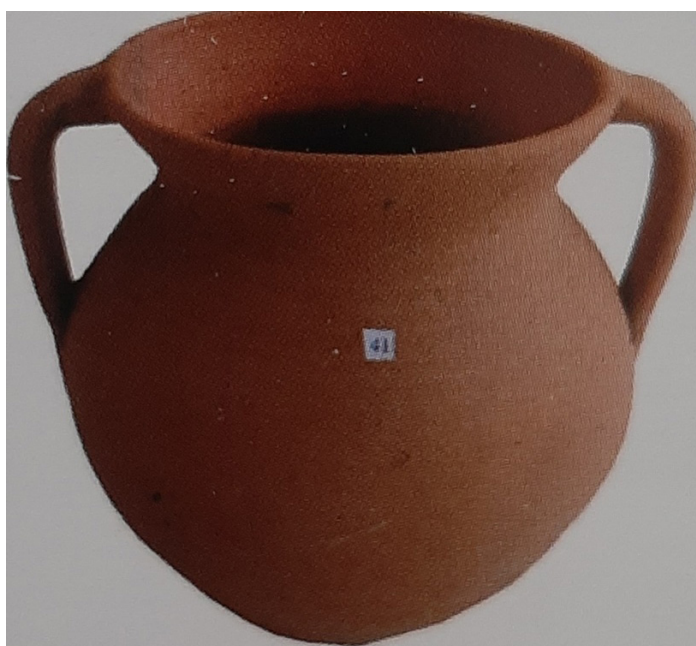
Şəkil 1. Qala bürcləri



Şəkil 2.

1- Böyük tikinti kompleksinin bir hissəsi;

2 - Pilləkənlərin cənub otaq istiqamətində olan hissəsi



Şəkil 3. Şirsiz saxsı qab



Şəkil 4. Şirli boşqab



Şəkil 5. Şirli vaza oturacaqları

